

ORSIÈRES INFO  
N° 1 ▶ 2026





## SOMMAIRE

- |  |                                      |
|--|--------------------------------------|
| 03 ▶ Voeux du Conseil communal                         | 26 ▶ Coup de Pouce - appel aux dons  |
| 04 ▶ Édito   | 27 ▶ Carnaval                        |
| 05 ▶ Extraits du Conseil                               | 28 ▶ Bénévoles - 40 ans              |
| 06 ▶ Vous les trouverez à la Commune                   | 30 ▶ Bibliothèque-ludothèque         |
| 08 ▶ Personnel communal                                | 32 ▶ Formations terminées            |
| 09 ▶ Proposez-nous vos photos                          | 34 ▶ La retraite? Oui, c'est génial! |
| 10 ▶ Aménagements de Champex-Lac                       | 35 ▶ Informations AVS                |
| 12 ▶ Orsériens d'ici et d'ailleurs:<br>Catherine Lovey | 36 ▶ Service des dangers naturels    |
| 14 ▶ Dossier santé                                     | 40 ▶ Les fours banals                |
| 16 ▶ Neige et glace à Champex-Lac                      | 44 ▶ Calendrier des manifestations   |
| 18 ▶ Tour du Mont-Blanc:<br>bilan de la saison         | 46 ▶ Calendrier du Club Seniors      |
| 24 ▶ Trophée du St-Bernard                             | 48 ▶ Orsières Rétro                  |

## ÉDITO

### La force du lien

**Cet hiver nous aura rappelé une réalité que nous connaissons bien en montagne: la beauté s'accompagne toujours d'exigence. Les importants cumuls de neige tombés en quelques jours ont offert des paysages remarquables, en pleine période de carnaval. Mais ils ont aussi nécessité des mesures fortes: sécurisations, restrictions d'accès, évacuations préventives. Des décisions jamais anodines, mais indispensables lorsque la sécurité l'impose.**

Dans ces circonstances, une communauté se révèle. Les services communaux, les équipes de secours, les bénévoles et les partenaires régionaux ont agi avec professionnalisme et sens des responsabilités. La résilience alpine ne se proclame pas, elle se vit. Ces

événements nous rappellent combien solidarité et coordination demeurent essentielles face à l'imprévu.

Au-delà de ces épisodes, cette édition met en lumière ce qui constitue la véritable force d'Orsières: le lien. La soirée d'accueil des nouveaux résidents, le carnaval, le dîner de Noël ou encore la promotion civique illustrent cette capacité à rassembler les générations et à intégrer celles et ceux qui nous rejoignent.

Les portraits présentés dans ces pages – celui de Jacques Cloutier patron de magasin de sport mais aussi guetteur d'ailes à ses heures perdues, ainsi que ceux de plusieurs de nos pompiers qui posent l'uniforme après des années de dévouement – témoignent d'un attachement profond à notre commune et d'un engagement au service des autres.

Et puis il y a l'avenir. Le budget d'investissements 2026 n'est pas qu'une série de chiffres: il traduit une volonté. Celle de préparer demain avec sérieux, tout en préservant ce qui fait notre identité.

Notre rôle d'élus est clair: maintenir cette cohésion, créer les conditions du dialogue, anticiper les défis sans céder à la division. La neige passera. Les saisons changeront. Ce qui doit demeurer, c'est notre capacité à rester unis.

C'est cela, la véritable force d'une communauté.



Joachim Pausis  
Président



## Impressum

### ÉDITION

Commune d'Orsières

☎ 027 782 62 62

✉ reception@orsieres.ch

### MISE EN PAGE

Design Copy Services

☎ 027 783 26 20

✉ biolaz@designcopy.ch

### IMPRESSION

Imprimerie du Bourg SA

Martigny



## Un grand merci à nos lecteurs!

Nous tenons à remercier chaleureusement les personnes qui ont répondu à notre appel en nous envoyant leurs magnifiques photos pour la couverture de ce numéro. L'auteur de la photo choisie n'a pas souhaité être cité, mais nous lui exprimons notre sincère gratitude pour cette contribution.

Nous vous invitons à nous envoyer vos clichés pour les prochains numéros de l'Orsières Info. Que ce soit un paysage, un événement local ou un moment du quotidien, vos images sont les bienvenues pour mettre en valeur notre belle commune.

✉ reception@orsieres.ch



📷 Tatiana Teixeira



📷 Laura Coppey

## Extraits des séances du Conseil municipal



### SÉANCE DU 19 NOVEMBRE 2025

#### ADMINISTRATION GÉNÉRALE Croix du Biolley

Le Conseil accepte d'offrir le bois nécessaire au remplacement de la croix du Biolley qui est en très mauvais état.

#### NATURALISATION

Le Conseil décide d'octroyer le droit de cité à M<sup>me</sup> Susanna Magruder et M. John Shaw, domiciliés à Praz-de-Fort, en vue de l'obtention de la nationalité suisse.

### SÉANCE DU 3 DÉCEMBRE 2025

#### ENVIRONNEMENT Déchetterie

Le Conseil valide le projet de permettre l'accès en tout temps pour le dépôt des déchets verts.

#### INFRASTRUCTURES TOURISTIQUES Family Loop - La Fouly

Le Conseil valide l'offre de Bikeplan de Fr. 16'540.60 HT pour l'établissement d'un rapport technique afin d'avancer avec ce projet.

### SÉANCE DU 17 DÉCEMBRE 2025

#### INFRASTRUCTURES TOURISTIQUES Patinoire à La Fouly

Le Conseil valide l'installation d'une patinoire artificielle sur la place du Grand Hôtel. L'expérience sera renouvelée les années suivantes en fonction de la fréquentation enregistrée cet hiver.

#### ADMINISTRATION GÉNÉRALE Bancomat de Champex-Lac

Le Conseil prend acte avec regret du fait qu'aucune solution n'a pu être trouvée pour relocaliser le bancomat de Champex-Lac. Ce dernier doit être évacué de son emplacement actuel et ne sera donc pas remplacé.

### SÉANCE DU 13 JANVIER 2026

#### SÉCURITÉ Sécurité incendie

Suite aux événements tragiques de Crans-Montana, le Conseil prend connaissance du courrier du Conseil d'État. Il décide de mettre au concours un poste à 60% pour la sécurité (employé intercommunal) et 40% pour les constructions (dans un premier temps, employé de la Commune d'Orsières).

#### ÉCONOMIE Autorisation d'exploiter

Le Conseil décide de délivrer une autorisation d'exploiter Montagne Alternative à Commeire à M. Benoît Greindl.

### SÉANCE DU 28 JANVIER 2026

#### ÉCONOMIE Autorisation d'exploiter

Le Conseil décide de délivrer une autorisation d'exploiter le Café du Châtelet à Issert à M<sup>me</sup> Monika Kaczmarek, dès l'approbation du Service sécurité.

### SÉANCE DU 11 FÉVRIER 2026

#### SERVICE FORESTIER Santé et sécurité au travail

Le Conseil valide l'offre de SST Concept d'un montant forfaitaire trimestriel de Fr. 1'650.- HT pour effectuer un accompagnement du triage forestier en matière de sécurité et santé au travail.

#### SÉCURITÉ | Situation des contrôles incendie périodiques

Le Conseil prend connaissance des rapports suite aux contrôles effectués notamment sur les salles accueillant les festivités de carnaval.

Vous trouvez les extraits complets des séances du Conseil sur le site de la Commune

[www.orsieres.ch/  
Publications/  
Extraits du Conseil](http://www.orsieres.ch/Publications/Extraits-du-Conseil)



## TUNNEL DU GRAND-SAINTE- BERNARD ABONNEMENT



GRAND-SAINTE-BERNARD  
*le tunnel.*

Le Conseil d'administration du Tunnel du Grand-Saint-Bernard propose une nouvelle offre destinée aux communes du district et à leurs habitants.

Dès à présent, les personnes en âge de conduire et domiciliées dans la Commune d'Orsières peuvent acquérir, une fois par année, une carte de 20 passages avec un rabais de 20%.

Pour en bénéficier, il suffit de se rendre au guichet communal muni de son permis de conduire. Un formulaire sera remis afin de permettre l'achat de l'abonnement à un tarif préférentiel, directement auprès du Tunnel.

## Accueil des nouveaux résidents et confédérés



Le 20 février dernier, les autorités communales ont reçu les personnes qui, durant l'année 2025, ont choisi de s'installer à Orsières ainsi que celles ayant obtenu la nationalité suisse. Cette soirée conviviale a marqué officiellement leur arrivée ou leur naturalisation.

Arriver dans un nouveau lieu ou obtenir une nouvelle nationalité, c'est comme ouvrir un livre dont on ne connaît pas encore l'histoire. Il y a un peu d'hésitation, un peu de curiosité, cette sensation d'inconnu mêlée à l'envie d'en savoir plus. Chacun arrive avec son bagage invisible: des souvenirs d'ailleurs, des rêves d'hier, parfois des blessures, et toujours des espoirs pour demain.

Alors, ce qui fait la différence, ce qui transforme l'inconfort en sérénité, c'est l'accueil. Au quotidien, il peut se traduire simplement: par un sourire partagé, un geste d'entraide, une parole échangée. On n'est plus un étranger. On devient un voisin, un membre à part entière

d'une communauté prête à partager son histoire et à en écrire une nouvelle avec nous.

C'est dans cet esprit, que les autorités communales tiennent chaque année à accueillir officiellement les nouveaux résidents et Confédérés. Car au-delà des démarches administratives ou des cérémonies, il s'agit avant tout d'un geste simple:

*reconnaître chacun et lui dire qu'il est le bienvenu.*

Ce qui compte n'est pas uniquement le lieu où l'on arrive, mais la capacité de cet endroit à devenir un véritable point d'ancrage permettant d'envisager l'avenir avec confiance. Nous le souhaitons sincèrement à nos nouveaux citoyens et naturalisés!

*Pierre-Louis Abbet*



Le maître de cérémonie: Pierre-Louis Abbet



Le bibliothécaire-animateur-imitateur-humoriste-PCiste à ses heures: Léo Darbellay



Ça rit, toutes générations confondues



↑ Tous les nouveaux habitants présents encadrés par président et vice-président

← Les nouveaux confédérés

## Personnel communal



### CAISSE COMMUNALE

Elle ressentait le besoin d'un changement dans son parcours professionnel. Mais après une année d'engagement auprès de la caisse communale, **Sabine Darbellay** doit se rendre à l'évidence: ce qui la passionne, c'est le commerce, le contact humain et la gestion d'un établissement. Sabine quittera donc son poste à la fin du mois de mars pour retourner à ses premières amours. La Commune tient à la remercier chaleureusement pour son implication et sa motivation sans faille tout au long de cette année. Nous lui adressons nos sincères vœux de succès et d'épanouissement dans cette nouvelle étape de sa vie professionnelle. Afin de remplacer Sabine Darbellay dans ses fonctions, nous avons le plaisir d'accueillir **Fiona Ferrari**, qui rejoindra notre administration au début du mois d'avril. Âgée de 22 ans, Fiona est la fille de Catherine Lattion et Michel Ferrari et est domiciliée à Versegères. A la fin de sa scolarité obligatoire, elle a choisi d'intégrer l'École de Commerce de Martigny en section sport-études un cursus qui lui a permis



de mener de front sa formation et sa carrière sportive dans le tir. Après avoir mis fin à ses compétitions de haut niveau, elle a décidé de s'orienter vers un apprentissage d'employée de commerce auprès de l'Administration communale de Val de Bagnes, puis a poursuivi son engagement en tant que collaboratrice administrative. Désireuse d'approfondir encore ses connaissances, elle suit actuellement la formation de comptable confirmée auprès du Centre Romand de Formation Continue (CEFCO). Nous sommes convaincus que son parcours, ses qualités et son dynamisme seront des atouts précieux et nous nous réjouissons de l'accueillir au sein de notre équipe.

pour le monde de la forêt et plus précisément le métier de forestier-bûcheron. En séance du 17 décembre dernier, le Conseil a décidé de l'engager en tant qu'apprenti, à partir du 1<sup>er</sup> août 2026. Nous lui adressons tous nos vœux de succès et de satisfaction pour cette nouvelle étape dans le monde professionnel.



### SERVICE DES DANGERS NATURELS

C'est avec une profonde reconnaissance que nous annonçons la retraite d'**Eric Berclaz**, chef observateur des dangers naturels, après 20 ans d'expérience dans le domaine. Depuis 2005, Eric a dirigé avec expertise et dévouement cette mission essentielle de surveillance et d'évaluation des risques naturels. En tant que guide de montagne expérimenté, il a su allier sa connaissance approfondie des environnements naturels et son sens aigu de la sécurité, contribuant ainsi à la gestion des risques. Sous sa houlette, le service a su s'adapter aux défis de plus en plus complexes, en particulier face aux conséquences du changement climatique. Au-delà de cette mission centrale, Eric s'est également engagé dans l'entretien des sentiers pédestres. Cette fonction complémentaire revêt une importance particulière: en entretenant, balisant et aménageant les chemins, il a pu maintenir une présence régulière sur le terrain, observer l'évolution des sites et



garder un œil attentif sur la montagne et ses dangers potentiels. La retraite, presque... puisque Eric continuera d'apporter son précieux savoir-faire en tant qu'observateur et remplaçant du Chef observateur, assurant ainsi une transition fluide et un accompagnement du nouveau responsable, **Alan Tissières**, entré en fonction le 1<sup>er</sup> janvier 2026. Alan a rejoint le service il y a un an en tant qu'observateur, ce qui lui a permis de bien appréhender les enjeux de ce poste crucial pour notre commune. Comme Eric, il est également engagé dans l'entretien des sentiers pédestres, une activité qui complète naturellement sa mission d'observation et renforce sa connaissance du terrain. Son expérience en tant que guide de montagne et sauveteur lui confère le calme et la rigueur pour assumer ce rôle. Nous sommes ravis de pouvoir compter sur ses qualités et ses connaissances et lui adressons nos sincères vœux de réussite dans sa nouvelle fonction, avec l'assurance qu'il saura relever les défis d'un monde en constante évolution, tout en poursuivant l'excellence du service.



### SERVICE FORESTIER

Arrivant au terme de sa scolarité obligatoire, **Mika Tissières**, fils de Sandrine et Samuel, a réalisé un stage auprès du Service forestier afin de confirmer son intérêt



## Investissements communaux 2026



Les budgets 2026 de la Municipalité et de la Bourgeoisie ont été approuvés en Assemblée primaire du 10 décembre 2025. Retour sur les principaux investissements projetés cette année.

Dépenses d'investissement	7'033'530.-
- Recettes d'investissement	2'555'880.-
Investissements nets 2026	4'477'650.-

### REP (remise en état périodique) des routes agricoles

En 2021, l'Assemblée primaire avait validé un crédit de 15 millions de francs pour la remise en état des 113 kilomètres de routes agricoles que compte notre commune. En 2026, Fr. 325'000.- sont prévus pour la réalisation de l'étape 2, et Fr. 30'000.- pour l'étude de l'étape suivante.

### Champex-Lac

Le projet de protection du Signal se poursuit en 2026 avec un budget de Fr. 1'230'000.-, subventionné à 74 %, garantissant la sécurisation de l'entier des bâtiments en zone rouge de la station.

Fr. 240'000.- sont alloués à la deuxième étape des travaux de dallage du chemin du bord du lac.

### Local du feu

Fr. 1'600'000.- sont prévus pour achever les travaux d'agrandissement du local du feu. Le corps des sapeurs composé du commandant, du chargé de sécurité et de 75 pompiers volontaires sera ainsi doté d'une caserne moderne et fonctionnelle.

### Orsières - Route du Stade

Les travaux de mise en séparatif sur la Route du Stade, pour Fr. 670'000.-, sont liés à la construction de l'immeuble d'appartements protégés «Oasis», permettant une remise à niveau des services communaux dans le secteur.

### Cœur d'Orsières

Fr. 63'000.- sont prévus pour la réalisation d'études en coordination avec les projets privés en cours (Immeuble Faval et Hôtel des Alpes).

### Somlaproz

La somme de Fr. 50'000.- est budgétisée dans le but de rénover l'étage supérieur de l'ancienne laiterie de Somlaproz, en partenariat avec la société des Bouetsedons.

### La Fouly

Fr. 50'000.- sont prévus pour le projet général et Fr. 18'000.- pour le Family Loop, couvrant les études et mises à l'enquête nécessaires.

### La Douay et Chez-les-Reuses

Fr. 13'000.- par village sont budgétisés pour finaliser les travaux entamés ces dernières années. Ces deux villages voient ainsi leurs services entièrement rénovés et opérationnels pour les années à venir.

### Bourgeoisie

Trois projets majeurs ont été présentés et validés:

- ▶ transformation de l'alpage du Barfay en établissement public pour Fr. 750'000.- dont Fr. 375'000 à charge de la Bourgeoisie
- ▶ rénovation de l'Arpalle de La Fouly pour Fr. 475'000.- (demande de subvention en cours)
- ▶ achat d'un tracteur forestier pour Fr. 500'000.-

## Le FC Orsières célèbre ses 70 ans

Une année 2026 placée sous le signe de la fête et des traditions

En 2026, le FC Orsières fêtera un anniversaire emblématique: 70 ans de passion, d'engagement et de football au cœur de l'Entremont. Pour marquer dignement cet événement, un comité dédié prépare depuis plusieurs mois une série de manifestations qui rythmeront toute l'année.

### PRINTEMPS 2026

#### L'album Panini du FC Orsières

Dix ans après le succès de l'album souvenir du 60<sup>e</sup>, le FC Orsières propose une nouvelle édition de son propre album «Panini». Une manière de mettre en lumière la relève du club, les joueuses et joueurs actuels, ainsi que les nombreux bénévoles, entraîneurs, dirigeants et supporters qui contribuent à la vie du FC Orsières.

### 14 JUIN 2026

#### Journée officielle du 70<sup>e</sup> et inauguration des travaux

Le 14 juin marquera un temps fort avec:

- ▶ la journée officielle du 70<sup>e</sup> anniversaire,
- ▶ l'inauguration de la rénovation complète de l'étage inférieur du bâtiment du FC Orsières.

Ces travaux permettront au club d'offrir des installations modernisées et plus fonctionnelles à ses membres et utilisateurs.

### 7 NOVEMBRE 2026

#### Balade gourmande de la Saint-Martin: l'événement phare

Point culminant des festivités: la Balade gourmande de la Saint-Martin, organisée pour la première fois à Orsières. Inspirée des célèbres

balades gourmandes jurassiennes, cette manifestation proposera un parcours de 8 km au cœur du village et de ses alentours, ponctué de 8 stands de dégustation mêlant spécialités jurassiennes avec nos produits locaux.

La journée se conclura par un moment convivial autour d'une choucroute généreuse, symbole de partage et de fête. L'ambiance sera garantie grâce à DJ Toy, célèbre DJ des tables Suisses de la Foire du Valais, et en point d'orgue, le concert du groupe Magic Men.

Les inscriptions pour la Balade gourmande ouvriront le 2 avril 2026.

Compte tenu de l'engouement attendu, le club recommande vivement aux participants intéressés de s'inscrire rapidement car les places seront limitées.

### UNE ANNÉE DE CÉLÉBRATION POUR TOUTE LA RÉGION

Avec ce programme riche et varié, le FC Orsières souhaite offrir à la population de l'Entremont, à ses supporters et partenaires une année mémorable placée sous le signe de la convivialité, du sport et des traditions locales.



Toutes les informations pratiques sont détaillées sur le site du FC Orsières:

🌐 [www.fcorsieres.ch/70ans/](http://www.fcorsieres.ch/70ans/)

## Jacques Cloutier, La Fouly gravée dans son cœur...

📍 Jacques, tout le monde te connaît à La Fouly. Tu tiens le magasin Zanskar Sports. Mais qui es-tu et d'où viens-tu? Comment as-tu atterri ici?

Je suis du Québec, un vrai Québécois, même si j'ai un peu perdu mon accent. Comment j'ai atterri à La Fouly? Longue histoire... Mon entraîneur d'athlétisme avait travaillé à Zinal chez Olympia Sports et m'avait parlé du Valais. Ça me faisait rêver de venir dans les Alpes et un jour, j'ai décidé de partir voyager à vélo en Europe et de chercher un travail en Valais. En automne 1988, je débarque à Bruxelles puis en Valais, à Savièse chez une amie. Malheureusement, cet hiver-là, il n'y avait pas de travail pour moi chez Olympia Sports. Alors j'ai commencé à faire le tour (à vélo) de tous les magasins de sport. Chandolin, Savièse, Zinal, Grimontz, Montana, Vercorin: rien. Et un jour, dans le Nouvelliste, il y avait une petite annonce «Cherche Skiman pour l'hiver». C'était à La Fouly.

À cette époque, c'est Éric Sarrasin qui tenait le magasin de sport et le supermarché. Il m'a engagé et m'a trouvé un logement. J'ai commencé début novembre 1988. On faisait les skis à la main, avec une lime. Au début, évidemment, j'ai eu un peu de peine avec les expressions locales! Le premier client que j'ai eu, c'est un dénommé Cappi. Il entre dans le magasin et me demande «un serre-tête» et je ne comprends pas. On ne dit pas ça au Québec. Dans mon esprit, j'imaginai un truc bizarre qui serre la tête. En fait, il voulait un simple bandeau. Cette première saison, je ne l'ai pas vu passer! J'étais hyper stressé, il y avait beaucoup de travail. J'ai encore travaillé

quelques temps puis je suis reparti avec mes bagages et mon vélo jusqu'en Grèce. Durant l'été 1989, je suis repassé à La Fouly chez la famille d'Alain Darbellay. Après avoir revu Eric, j'ai signé pour une deuxième saison. J'étais dans le bain, c'était plus facile. En 1990, André-Bernard Gros a acheté le magasin de sport. Il m'a rappelé, je suis revenu et j'ai fait cinq ans avec lui. À la fin, ça n'allait plus tellement. Il a voulu vendre. Et, grâce à lui, j'ai pu racheter le magasin. Il a accepté d'être mon garant pour la banque. Sans lui, je n'aurais jamais pu parce que je n'avais pas l'argent. Partir du Québec, voyager, venir en Valais, acheter le magasin: tout cela, je l'ai décidé sans trop réfléchir. Je ne suis pas quelqu'un qui planifie, genre plan de carrière... si ça me plaît, j'y vais. Je vis dans le moment présent.

📍 Pour toi, quelle place occupe la Commune d'Orsières, La Fouly plus spécialement?

J'ai vraiment eu un coup de foudre pour La Fouly. Depuis, je me sens d'ici, c'est vraiment une identité forte. Si je suis au Québec, La Fouly me manque. La Suisse «d'en bas» ne m'intéresse pas vraiment, c'est la montagne d'ici que j'aime. Je pense que je pourrais habiter jusqu'au Plateau de Saleinaz, pas plus loin. J'ai énormément voyagé, dans le monde entier. Mais à chaque fois que je reviens, je me dis toujours que cette vallée, c'est la plus belle du monde.

📍 Aujourd'hui, tu fais partie des personnes qui font vivre la station, un de ses piliers. Beaucoup de gens te connaissent ici.

Avec le temps, je m'en suis rendu compte oui. Je suis en contact avec tout le monde, j'aime



beaucoup cela. Mais parfois, quand je vais me balader, je passe par derrière la forêt parce que sinon, je ne m'arrête jamais. Je rencontre toujours quelqu'un pour papoter. L'air de rien, avec les années, je deviens un peu comme Alain: je rejoins le club des vieux de La Fouly! Il y avait Baumeler quand je suis arrivé, Christophe est venu en 96 puis Maurice et d'autres figures. Chacun et chacune a amené son énergie à la station.

📍 Est-ce que La Fouly a beaucoup changé ces dernières années?

À part en été, avec le nombre de randonneurs qui a augmenté, je trouve que ça n'a pas trop changé. C'est une station à dimension humaine, familiale, et c'est ce que les gens apprécient. Aujourd'hui, je revois des clients que j'ai connus petits et qui reviennent avec leurs enfants, c'est sympa.

📍 À côté du magasin de sport, tu as aussi d'autres intérêts, dont l'ornithologie. Quelle place prend cette occupation dans ta vie?

Une grande place, mais ça n'a pas toujours été le cas. Au Québec, je me baladais souvent dans la forêt. J'ai commencé à observer les oiseaux, quand j'étais adolescent. C'était comme la découverte d'un nouveau monde, juste à côté. Pendant un moment, cette passion pour les oiseaux s'est mise en sourdine. Puis au fil des voyages et des rencontres, l'intérêt est revenu. En découvrant avec mon ami Lionel Maumary, un Pouillot de Pallas en migration à l'automne 2016 dans le Val Ferret, j'ai reçu une piqûre de rappel. Tout à coup, ça a tourné et là, je voulais tout observer et comprendre.



Quand tu commences à t'intéresser aux oiseaux, c'est un monde qui s'ouvre à toi, en perpétuel mouvement. Il y a des migrations, ça bouge tout le temps. Je connais à peu près tous les oiseaux autour de La Fouly et de la vallée. Je vais parfois un peu plus loin, je voyage pour observer certains oiseaux. Mais la chance qu'on a en montagne, c'est que c'est très diversifié. Les ensoleillements, les zones humides, sèches: on a des extrêmes à peu de distance et chaque espèce trouve son habitat.

Dans la vallée, certains oiseaux sont vulnérables, en particulier les tariers des prés. Ce sont des petits oiseaux qui nichent dans les prés et si le fauchage intervient trop tôt dans la saison, leurs nids sont détruits avec les oisillons. Je ne pose pas de jugement, mais quand la fauche peut attendre quelques jours, on donne une vraie chance à la survie de cette espèce.

**Jacques Cloutier → suite**

📍 Pour observer cet univers si proche de nous, il faut de la patience mais encore ?

Il faut aussi une certaine sensibilité, une grande ouverture et beaucoup de curiosité. Après par extension, observer les humains, c'est un peu pareil. Avant, j'étais très sauvage, je n'allais pas vers les gens, j'étais vraiment timide. Et ce magasin m'a ouvert aux gens. Il y a tous les jours quelque chose à apprendre. Mon magasin, c'est un peu un cabinet de psychologie, c'est très intéressant. J'essaie de garder le contact avec tout le monde. Il faut dialoguer, parce que sinon, on fait que se polariser et ça ne mène à rien.

📍 Sur ta table de chevet ou du salon, il y a quoi comme bouquin? L'Orsières Info, un guide d'ornithologie, des cartes?

J'ai reçu un cadeau, *Le chant des forêts*, de Vincent Munier. Un de mes bons amis le connaît très bien. D'ailleurs, quand j'ai trouvé

un nid de Pic tridactyle - ce qui est très rare - on lui a demandé si cela l'intéressait de venir. Il a répondu le soir même, puis le lendemain, il était là. Il a dormi à La Fouly, c'était sympa.

📍 Autre question: si tu pars en voyage, qu'est-ce que tu aimerais emmener d'ici?

Rien, je ne suis pas très matériel. J'emmène plutôt des images. En revanche, ce qui me réjouit quand je reviens, c'est l'air frais, la lumière des montagnes. Avec l'altitude, tout est plus pur, plus net aussi, les couleurs, même les sons. Ressentir ces sensations, observer la nature, c'est ce qui me plaît et me rattache à cet endroit.

*Isabelle Coppey*

## O'Physio : un nouveau cabinet de physiothérapie à Orsières

**Depuis février 2026, nous avons le grand plaisir de vous accueillir chez O'Physio, un nouveau cabinet de physiothérapie au cœur d'Orsières.**

**Nous sommes trois jeunes physiothérapeutes motivés et passionnés à l'origine de ce projet: Marine Delaloye-Melly, originaire d'Étiez, ainsi que Théo Tornay et Justine Pouget, tous deux originaires d'Orsières.**

Après plusieurs années d'expérience, nous avons eu envie de nous lancer ensemble dans cette belle aventure afin d'offrir nos services à la population du Val d'Entremont, dans un esprit de proximité, de confiance et de bienveillance.

Nous proposons des prises en charge complètes en physiothérapie, notamment en orthopédie, traumatologie, rhumatologie, physiothérapie du sport, rééducation cardio-respiratoire, pelvi-périnéologie et gériatrie. Nous avons à cœur d'accompagner chaque personne dans sa guérison, sa rééducation, mais aussi de jouer un rôle préventif, pour aider chacun à rester actif et en bonne santé.

📍 O'Physio  
Charrière Challant 2  
1937 Orsières  
☎ 027 565 19 37  
✉ info@o-physio.ch  
🌐 www.o-physio.ch

Notre vision du soin repose avant tout sur l'écoute et l'échange. Nous croyons qu'un suivi efficace se construit main dans la main entre le patient et le physiothérapeute. Ensemble, nous définissons des objectifs clairs et réalistes, afin de proposer un traitement individualisé, adapté aux besoins, au rythme et au quotidien de chacun.

Très attachés à notre région, nous souhaitons prendre soin des personnes qui y vivent. Nous nous réjouissons sincèrement de vous rencontrer, d'échanger avec vous et de vous accompagner sur le chemin de la récupération et du bien-être.



## O'Physio → suite

## Conseil santé:



Le mouvement est votre médicament naturel. Votre corps est fait pour bouger! Même en présence de douleur, le mouvement adapté aide à guérir.

- ▶ Bouger améliore votre circulation
- ▶ Bouger nourrit vos articulations
- ▶ Bouger diminue vos raideurs
- ▶ Bouger vous aide à contrôler la douleur
- ▶ Et bien plus encore...

**Il ne s'agit pas de forcer mais de bouger intelligemment et régulièrement.**  
**Un peu chaque jour vaut mieux qu'un effort intense occasionnel!**



## Un quatrième bâtiment pour la Maison de la Santé du Grand Entremont

La Maison de la Santé située à Sembrancher, inaugurée en 2016, a atteint ses objectifs en termes d'offres de soins à toute la population de l'Entremont. Sur proposition de Médidranse, l'association regroupant les médecins du site et après contact avec d'autres prestataires paramédicaux intéressés par le projet, un nouveau bâtiment va voir le jour. Situé sur le terrain jouxtant les trois précédents, il sera construit par l'Association

Maison de la Santé du Grand Entremont, composée des 6 Communes de Bovernier, Sembrancher, Val de Bagnes, Orsières, Liddes et Bourg-Saint-Pierre. Les travaux du futur MS4, devisés à 8,5 millions, ont débuté le 9 février 2026.

Les communes du Grand Entremont ont ouvert en 2016 le premier des trois bâtiments de la Maison de la Santé de l'Entremont afin

## Maison de la Santé → suite

d'anticiper le risque de pénurie de médecins de premier recours dans la région, un risque d'autant plus marqué dans les zones périphériques. Deux autres bâtiments ont ensuite vu le jour, hébergeant des cabinets de prestataires du paramédical. Doté d'un hélicoptère et d'une ambulance, le centre assure des consultations de médecine générale quotidiennes et prise en charge des consultations urgentes de l'Entremont en journée pour les plus de 16'000 habitants du secteur et la nuit pour les partenaires institutionnels, tels que les EMS et CMS.

«En réponse à l'augmentation de la nécessité en soins médicaux que ce soit chez les adultes et surtout en pédiatrie, nous avons contacté l'Association de communes parce que plusieurs collègues pédiatres sont intéressés à venir s'installer à Sembrancher et ils complèteraient parfaitement le pool de médecins actuellement en place, déclare la doctoresse Paula Felix, présidente de Médidranse. Nous sommes un peu à l'étroit actuellement et

un nouveau bâtiment permettrait un accueil plus adéquat de la patientèle». En effet, si le regroupement de cabinets permet le partage de connaissances et une meilleure répartition de la charge de travail, c'est aussi la qualité des soins et de la prise en charge du patient qui est visée: « nous pourrions adapter nos locaux aux

© GAME Architectes



patients, des enfants jusqu'aux seniors.» Le modèle fonctionnera sous le même régime que précédemment: les communes sont propriétaires du bâtiment via l'association et Médidranse loue les surfaces. Un partenariat qui a fait ses preuves.

Le futur MS4 a été pensé en termes de durabilité, puisque le bois utilisé provient des forêts de la région. Cette initiative exemplaire permet de valoriser le produit des deux triages forestiers de la vallée ainsi que le savoir-faire de artisans de la région. «La valorisa-

tion du bois local a été évoquée très tôt avec l'architecte dans la démarche de développement du projet,» informe Joachim Rausis, président de l'Association de communes. Nous pensons que les instances publiques doivent être exemplaires en matière de promotion des ressources locales, notamment le bois.»

**Nous sommes un peu à l'étroit actuellement et un nouveau bâtiment permettrait un accueil plus adéquat de la patientèle.**

## Remontées mécaniques

Les remontées mécaniques de La Fouly – Champex-Lac ont affronté plusieurs défis durant cet hiver 2025-2026. Si le ciel n'a pas été fécond en neige en début de saison puis trop généreux durant la semaine cruciale de carnaval, il l'a été aussi pour les surprises.

### QUELQUES NOUVEAUTÉS

- ▶ Nous avons repris la gestion de la roulotte du Revers à Champex-Lac.
- ▶ La Bulle de La Fouly a ouvert un jour de plus par semaine.
- ▶ Une nouvelle équipe prenait sa place à la Brea, créant même un record en termes de nombre de couverts servis... qui restera un record de 2025...
- ▶ Les Pass St-Bernard peuvent se commander en ligne: un succès incroyable!
- ▶ Le domaine de Champex connaît un intérêt de plus en plus marqué par les différents groupes scolaires grâce à la collaboration d'hébergements et du magasin de sport. C'est un apport important pour le Pass St-Bernard et un marketing à long terme pour ces adultes en devenir!

### INCENDIE DE LA BREYA

Cette année 2025 s'est clôturée en mettant un point final à l'exploitation de notre restaurant de la Brea, ouvert depuis 1952 (date de la construction du télésiège) et disparu sous les flammes durant la soirée du 31 décembre. Heureusement, personne n'a été blessé! Une enquête est en cours, mais ce qui apparaît assez clairement sur les photos, c'est que le feu a débuté dans la cuisine. Ce vénérable établissement aura tenu jusqu'au bout!



Photo historique de La Brea  
© Succession Pierre Auguste Chappuis  
© Photo Elysée, Lausanne

Rapidement nos équipes se sont organisées afin de trouver une solution de remplacement, mais aucun fournisseur n'était disponible pour nous préparer des offres durant les vacances de Noël!

Aujourd'hui, la solution est en test grandeur nature au pied du télésiège: un food truck propose des plats simples mais savoureux et un container offre chaleur et protection, tables et chaises aux clients. Une solution pragmatique face au manque de restauration sur les pistes de Champex-Lac. Cette solution sera aussi exploitable en été.

### LE NOUVEAU PROJET

Par chance, un nouveau projet de restaurant est en préparation: sur le point d'être mis à l'enquête il sera présenté le 17 avril à l'Assemblée générale de la société. L'autorisation de construire devra être donnée par le canton car le terrain est hors zone. D'une architecture contemporaine et originale, le bâtiment allie sobriété et audace. Grande nouveauté: une canalisation améliorera son confort et permettra d'amener l'eau et d'évacuer les égouts. Des synergies avec le projet de stade d'entraînement de la petite Brea pourront ainsi être créées. Nous espérons débiter les travaux en 2026 si les procédures administratives ne ralentissent pas trop nos démarches!

*Laurence Pausis*

## Le fonds pour les infrastructures touristiques un outil arrivé à maturité

### CHANGEMENTS LÉGISLATIFS

En 2009, le peuple valaisan refusait par référendum une révision de la loi sur le tourisme. En 2014, une nouvelle loi est acceptée par le Parlement, cette fois sans référendum. Elle permet notamment le déplaçonnement et la forfaitisation de la taxe de séjour au travers de règlements communaux. Cette taxe de séjour doit être affectée à:

- l'exploitation d'un service d'information et de réservation;
- l'animation locale;
- la création et l'exploitation d'installations touristiques, culturelles ou sportives.

La taxe de séjour est payée par tous les hôtes qui passent la nuit dans notre région.

En 2019, les assemblées primaires d'Orsières et de Liddes acceptent une révision du règlement sur cette taxe. Le texte est toutefois refusé par l'assemblée primaire de Bourg-Saint-Pierre.

Le Pays du St-Bernard encaisse ainsi depuis 2019 environ CHF 1'200'000.- par année de taxes de séjour. CHF 750'000.- sont versés dans le fonds pour les infrastructures touristiques alors que CHF 450'000.- servent aux point a) et b) ci-dessus.

### UNE APPROCHE DIFFÉRENCIÉE

La plupart des communes touristiques valaisannes ont également révisé leur règlement. Pour beaucoup, l'objectif est d'attirer davantage de touristes durant la saison estivale tout en soutenant financièrement l'exploitation

d'infrastructures touristiques. La saison hivernale est en effet plus importante dans ces destinations. Cela se concrétise par des « cartes d'hôtes », telles que le VIP Pass à Verbier/Val de Bagnes ou le Pass Anniviers Liberté, qui « offrent » des activités estivales en contrepartie du paiement de la taxe de séjour.

Le Pays du St-Bernard fait toutefois exception dans le paysage touristique alpin. En effet, avec près de 80% des nuitées en été, c'est la saison hivernale qui mérite davantage de soutien.

Créer une carte d'hôte et offrir des activités hivernales, ou même les proposer à prix réduit, aurait engendré plusieurs problèmes. Cela n'aurait, d'une part, pas permis aux sociétés de remontées mécaniques, qui gèrent l'activité phare de l'hiver – le ski de piste –, de renouveler leurs installations. Cela aurait, en outre, entraîné une baisse des ventes du PASS Saint-Bernard et donc du chiffre d'affaires des remontées mécaniques. L'existence même du PASS Saint-Bernard aurait ainsi été remise en cause. Des problématiques difficiles à contrebalancer par une hypothétique augmentation de la clientèle hivernale.

Les communes d'Orsières et de Liddes ont donc décidé, d'un commun accord avec le Pays du St-Bernard, de créer un fonds pour les infrastructures touristiques. En effet, il est difficile de promouvoir une destination dotée d'infrastructures obsolètes. À l'inverse, une infrastructure nouvelle et moderne constitue en elle-même une excellente publicité.

## Le fonds pour les infrastructures touristiques → suite

### UNE MONTÉE EN PUISSANCE

Dès 2020, les acteurs publics et privés ont pu faire appel à ce fonds d'infrastructure. Le processus de décision se décompose en trois étapes:

1. Prise de position par une commission ad hoc composée de la présidente du Pays du St-Bernard, de représentants de l'hôtellerie et des résidences secondaires.
2. Prise de position par le comité du Pays du St-Bernard.
3. Décision prise par les conseils communaux d'Orsières et de Liddes, en fonction des préavis de la commission et du comité.

À noter que, d'un point de vue pratique, la taxe de séjour est encaissée par le Pays du St-Bernard sur mandat des communes. Si les demandes sont approuvées par le pouvoir exécutif, les conventions et les versements sont assurés par le Pays du St-Bernard.

Les premières demandes de soutien ont été approuvées dès 2021: ↓

Année	Nombre de projets	Budget total en CHF	Soutien du fonds en CHF	En %
2021	2	90'000.-	42'700.-	47 %
2022	3	615'100.-	139'500.-	23 %
2023	5	3'697'452.-	1'713'520.-	46 %
2024	6	1'252'400.-	662'382.-	53 %
2025	9	11'318'600.-	5'300'600.-	47 %
TOTAL	25	16'973'552.-	7'858'702.-	46 %

Le montant versé dans le fonds étant d'environ CHF 750'000.- par année, le total encaissé à fin 2025 s'élevait à CHF 4'500'000.-. Il est donc prévu de soutenir ces projets jusqu'en 2030.

### ZOOM SUR L'ANNÉE 2025

Comme l'indique le tableau ci-dessus, l'année 2025 a été particulièrement faste. Voici, en détails, les trois principaux projets soutenus:

#### Restaurant de la Breya et stade de la Petite Breya

Après un premier soutien de CHF 1'500'000.- accordé en 2023, le projet de la Breya a été réévalué et amélioré en 2025, notamment par l'ajout des infrastructures d'eau potable et d'évacuation des eaux usées. Ces travaux devant être réalisés en partie sur la piste de la Petite Breya, TéléLaFouly-ChampexLac souhaite profiter de cette opportunité pour équiper la piste d'un système d'enneigement mécanique performant ainsi que d'un éclairage nocturne. Le but est de pouvoir accueillir plus régulièrement des compétitions et des entraînements de ski et donc d'apporter des nouvelles nuitées dans la région.

À la suite de l'incendie du restaurant de la Breya survenu le 31 décembre dernier, l'objectif de TéléLaFouly-ChampexLac est de reconstruire un nouvel établissement dans les plus brefs délais. Le projet de raccordement

à l'eau et aux égouts, ainsi que l'équipement de la piste de la Petite Breya, seront réalisés dès l'obtention des autorisations nécessaires, bien que les procédures s'annoncent complexes.

Le fonds d'infrastructure soutient ce projet à hauteur de 50 %, soit CHF 1'500'000.- selon la décision de 2023 et CHF 1'500'000.- selon la décision de 2025.

#### Télesiège de Vichères-Liddes

La concession pour l'exploitation du télesiège de Vichères-Liddes arrive à échéance en 2029. La société des Télés Vichères-Liddes SA travaille depuis plusieurs années à son remplacement. La mise à l'enquête et l'achat du télesiège devraient avoir lieu durant l'automne 2026. Les travaux sont prévus du printemps à l'automne 2027, pour une ouverture en décembre 2027.

La Commune de Liddes participe à hauteur de CHF 2'500'000.-, en plus d'autres soutiens liés à l'assainissement des comptes et à l'exploitation. La société des Télés Vichères-Liddes SA recherche encore CHF 500'000.- via une augmentation du capital-actions.

Le fonds d'infrastructure soutient ce projet à hauteur de 50 %, soit CHF 3'000'000.- selon la décision de 2025.

#### Restaurant du Barfay

Le projet d'ouverture d'un restaurant à l'alpage du Barfay est en bonne voie. Il devient en effet indispensable d'améliorer la situation, l'offre de restauration à La Fouly étant actuellement limitée, tant sur les pistes qu'en dehors. Le



restaurant devrait ouvrir ses portes dès l'hiver 2026-2027.

L'assemblée primaire bourgeoise d'Orsières a approuvé en décembre 2025 un soutien de CHF 375'000.-, avec un budget de CHF 50'000.- réservé à une éventuelle pose de panneaux solaires. Le fonds d'infrastructure soutient quant à lui ce projet à hauteur de 50 %, soit CHF 375'000.- selon la décision de 2025.

Nous n'oublions évidemment pas la belle saison, puisque plusieurs projets ont été soutenus, tels que le nouveau parcours du sentier suspendu de La Fouly, la mise à jour de la piscine de Champex-Lac ou encore la future plage du lac, que vous aurez l'occasion de découvrir dès cet été. Il est également important de souligner que le projet de restaurant de la Breya bénéficiera à la saison estivale: cette zone est fortement fréquentée par les randonneurs se rendant notamment aux cabanes d'Orny et de Trient, par nos hôtes souhaitant profiter des activités (tyroliennes et trottinettes) ou simplement apprécier le splendide point de vue.

Si l'attractivité estivale de notre région n'est plus à démontrer, l'attractivité hivernale de nos stations sera fortement renforcée dans les années à venir grâce aux projets présentés ci-dessus.

Au Pays du St-Bernard  
*Gaëtan Tornay*

## Les Patoisants de Saint-Nicolas

**Les Patoisants de Saint-Nicolas d'Orsières ont pour belle mission de maintenir vivant, à travers le chant et le théâtre, notre patois, ce dialecte chantant que parlaient nos anciens.**

Notre société, l'une des plus jeunes de la Commune d'Orsières, est née en 2002 à la suite de cours de patois donnés à l'Université populaire par René Berthod. C'est là qu'a germé l'idée de mettre en scène une première pièce de théâtre apprise à cette occasion.

Depuis, chaque année, nous proposons trois soirées autour du 6 décembre. Après trois mois de répétitions conviviales, chaque lundi soir, nous avons toujours le même plaisir à faire résonner ces mots familiers dans la salle de Praz-de-Fort.

Depuis cinq ans, une dizaine d'enfants et de jeunes ont rejoint nos rangs, insufflant un bel élan à notre société. Cet échange entre générations est précieux et permet d'envisager l'avenir du patois avec enthousiasme et modernité.

Tout au long de l'année, nous participons également à la soirée cantonale des patoisants du Valais ainsi qu'à diverses manifestations locales, afin d'essayer de faire vivre et rayonner notre patrimoine.

### Le challenge de *Mamma Mia!*

Les patoisants sont montés sur les planches de Praz-de-Fort les 5, 7 et 8 décembre 2025 pour présenter la comédie musicale *Mamma Mia!* avec les célèbres tubes du groupe ABBA. Cette version a pris une saveur valaisanne toute particulière, puisque l'action s'est déroulée... au cœur du Val Ferret avec ses beaux décors!

Préparer une telle comédie musicale en trois mois a été un vrai défi: mêler théâtre et chant dans une seule pièce a demandé de la persévérance. Nos chanteurs, sous la direction de la dynamique Christine Thétaz, et acteurs ont essayé de mettre tout leur cœur pour offrir un spectacle qui, nous l'espérons, vous a fait sourire.

En adaptant cette œuvre mondialement connue en patois, nous avons souhaité montrer que notre langue n'est pas condamnée à rester seulement dans de vieilles chansons populaires, mais qu'elle peut aussi vivre des aventures plus modernes et vibrantes. C'est ainsi qu'une langue reste vivante!

La survie de ce dialecte dans notre région repose en grande partie sur notre société et sur celles et ceux qui la font vivre. Nous avons la chance de compter parmi nous des personnes qui parlent le patois encore fréquemment.

En septembre 2026, nous participerons à la Fête internationale du Patois dans la Vallée d'Aoste: une magnifique occasion de partager les richesses de cette langue et de brandir haut le flambeau de notre région.



### Rejoignez-nous!

Toutes les personnes intéressées et motivées à intégrer nos rangs sont vraiment les bienvenues. Nous répétons tous les lundis soir à 19 heures, de fin août à début décembre, à la salle de Praz-de-Fort, afin de préparer nos soirées.

Un nouveau projet musical et théâtral est déjà en route pour 2026...

Pour plus d'infos n'hésitez pas à nous contacter! → Tibor Rausis ☎ 077 530 95 43

### Cafés Patois

Afin de continuer à faire vivre le patois dans notre commune, nous avons décidé, avec une partie des membres de la société, de mettre en place des Cafés Patois une fois par mois dans les cafés de la commune. Ces rencontres conviviales devraient permettre à celles et ceux qui souhaitent apprendre un peu mieux cette belle langue de se faire un peu l'oreille. Toutes les personnes qui parlent encore le patois sont chaleureusement invitées à participer à ces moments d'échange.

- DATES**
- ▶ Dimanche 12 avril à 17h au Catogne à la Douay
  - ▶ Dimanche 10 mai à 17h au Café de Somlaproz
  - ▶ Dimanche 14 juin à 17h au café des 400 coups à Orsières

*Bienvenue à tous!*

*Le comité de la société de Patoisants de Saint-Nicolas*



# CARNAVAL 2026

## Imagine ton monde

Les rues du village ont été envahies par une parade de personnages tous plus farfelus les uns que les autres... Des animaux musiciens, des sexagénaires retombés en enfance, sans oublier sa Majesté la Reine et sa garde... Voici un aperçu de ce carnaval haut en couleurs et en folie!

Photos: Julien Orsinger



Dominique Coppey-Cretton





**BIBLIOTHÈQUE LUDOTHÈQUE**  
MUNICIPALES ET SCOLAIRES ORSIÈRES

*Des romans qui bourgeonnent et des histoires qui fleurissent nos imaginaires. Découvrez nos conseils de lectures printanières.*



**La nuit viendra** ✨ *Magali Meylan*,  
*La nouvelle plume du polar romand.*

Dans le cœur historique de Ville-neuve, une nonagénaire meurt lors d'une chute dans les escaliers. Tout porte à croire à un banal accident mais les constatations du médecin venu attester du décès sèment le doute...



**La montagne ardente**  
✨ *Philippe Manevy*

Un récit à la fois intime et historique où se mêlent souvenirs familiaux et archives pour rendre hommage à la lignée paternelle de l'auteur sur plusieurs générations. Une fresque familiale et rurale au pied de Lizieux.



**Sainte Emmerdesse**  
✨ *Audrey Alwett*

Lorsque Suzanne gagne au loto, elle n'hésite pas. Elle s'achète un manoir en Normandie. Dans sa nouvelle propriété, elle découvre une tombe au nom de Sainte Emmerdesse. Le premier roman pour adulte d'Audrey Alwett suit quatre personnages qui vont œuvrer main dans la main pour faire renaître de ses cendres une sainte bien embarrassante.

Une police agrandie, une mise en page aérée. Un large choix de romans en gros caractères pour améliorer le confort de lecture vous attend sur nos rayons.

**NOUVEAUTÉS:**

- ▶ **Les filles de la chocolaterie**  
✨ *Giacinta Cavagna di Gualdana*
- ▶ **Deux vérités, un mensonge**  
✨ *Claire McGowan*
- ▶ **Nos cœurs déracinés** ✨ *Marie Drucker*
- ▶ **Le revenant d'Albanie**  
✨ *Jean-Christophe Rufin*



*A vos agendas*

**Lire avec son enfant, un trésor pour grandir!**

Nous vous proposons plusieurs rencontres pour les enfants dès 18 mois accompagnés d'un adulte

**Coccicantes**

Avec Aline Gardaz De Louca  
Conteuse de la Roulotte des contes  
**7 mai de 9h45 à 10h30**

**Petit bout'quine**

Une nouvelle activité autour des livres pensée par l'équipe de la bibliothèque  
**23 avril de 9h45 à 10h30**



**NOUVEAUTÉS POUR TOUTE LA FAMILLE**

**Les Schtroumpfs, le village secret**

Les joueurs incarnent des Schtroumpfs chargés de reconstruire le village de champignons après la dernière manigance du méchant sorcier Gargamel.

→ JEU COOPÉRATIF DÈS 8 ANS

**Différence Astérix**

Cherchez l'erreur... trouvez les deux différences entre votre carte et la carte commune servant de référence. Le plus rapide pourra se défausser d'une carte et se rapprocher de la victoire.

→ JEU D'OBSERVATION ET DE RAPIDITÉ DÈS 7 ANS

*Quand les héros des enfants sortent de la bibliothèque pour sauter à la ludothèque, on s'éclate!*

La magie de la lecture prend une nouvelle dimension: les héros de vos bouquins s'échappent des pages pour devenir les protagonistes de vos jeux préférés. La page se tourne, le jeu commence!

**DISPONIBLES À LA LUDOTHÈQUE**

- ▶ **Course-poursuite en Suisse avec Maëlys**  
→ DÈS 7 ANS
- ▶ **Séquence Harry Potter** → DÈS 7 ANS
- ▶ **Le jeu du Prince Motordu** → DÈS 6 ANS
- ▶ **Défis avec Mortelle Adèle** → DÈS 7 ANS
- ▶ **Barryno** → DÈS 7 ANS
- ▶ **Le jeu de l'oie de Cornebidouille** → DÈS 5 ANS
- ▶ **Petit ours brun 1,2,3 maison** → DÈS 2 ANS

Et bien d'autres héros à découvrir!



*Mars-Avril*

Un jeu pour tous vous attend à la ludothèque pendant les heures d'ouverture.

De magnifiques lots à gagner!

**BIBLIO** Mardi de 16 h à 18 h  
Mercredi de 16 h à 19 h  
Jeudi de 16 h à 18 h  
Samedi de 19 h à 11 h

**LUDO** Mardi de 16 h à 18 h  
Mercredi de 16 h à 19 h  
Jeudi de 16 h à 18 h

*Pendant les vacances scolaires ouverture uniquement le mercredi*



## Quand les démons de minuit partagent leur enthousiasme !

Le 23 décembre, la magie de Noël opère déjà depuis quelques jours et les vacances de fin d'année approchent à grand pas. Les employés des travaux publics, en congé depuis midi, se sont réunis pour partager un dernier repas à Champex-Lac avant les fêtes et la nouvelle année. La neige manque mais le décor idyllique de Champex n'en reste pas moins impressionnant: le lac entièrement gelé et cette vue splendide sur les Combins, c'est tout simplement fabuleux !

Les heures passent et la belle équipe de joyeux lurons se laisse ensorceler par ce lieu enchanteur !

### Ça fait combien de temps que le lac n'a pas été gelé en entier ?

- ▶ Dix ans ?
- ▶ Attends, je cherche dans mes photos !
- ▶ La dernière fois, c'était l'hiver 2016-2017.
- ▶ C'est une situation exceptionnelle, c'est fabuleux !

### Et si on organisait une disco-glace ?

- ▶ Super idée ! En plus, il n'y en a pas de prévu au calendrier des manifestations.
- ▶ Allez... quel jour vous êtes dispo ? 27-29-30 ? 30 décembre, adjudgé vendu !
- ▶ Vin chaud, soupe frite, musique, éclairage, bar... les idées fusent et les rôles sont vite répartis.

Cohésion d'équipe, c'est essentiel !

Le lendemain matin, chacun se demande s'il ne s'est pas un peu emballé. On a vu un peu grand, non ? Mais après quelques réflexions, l'enthousiasme reprend le dessus. Hop on se lance, ça va être génial ! L'aval est tout de même demandé au Vice-président afin de ne pas organiser une manifestation clandestine et c'est avec un engouement certain que Pascal se prend au jeu !

Les préparatifs vont bon train: trouver le matériel nécessaire (chaudrons, cantines, tapis, tables) et gérer les commissions.



Chacun remplit sa mission et toutes les personnes sollicitées pour prêter du matériel ont répondu présentes avec un tel esprit de solidarité qu'elles ont même aidé le jour J !

Le 30 décembre, bien que tout le monde soit en congé, chacun est présent pour accomplir sa mission. Pour être sûrs d'être prêts à l'heure, certains ont même fait appel à leur famille pour un coup de main précieux ! L'affiche annonçait 17h, mais les personnes présentes sur le lac étaient déjà nombreuses avant l'heure et attendaient impatiemment de goûter la soupe et le vin chaud qui emplissaient l'air d'une ambiance chaleureuse et festive malgré un froid de canard !

Maestro: musique ! C'est dans une atmosphère conviviale que les démons de minuit partagent un peu de leur folie avec tous ceux venus profiter de ce lieu magique ! La soirée se déroule dans une ambiance joyeuse et contagieuse. Les chaudrons se vident, le froid s'intensifie mais on a chaud au cœur. Peu à peu, le calme revient, les gens regagnent leur foyer et les démons se mettent à tout ranger, lais-

sant l'endroit comme si rien ne s'était passé. Le silence et la beauté du lieu reprennent leurs droits. On est fatigués mais heureux d'avoir offert ce moment hors du temps !

*Les bénéfices de la soirée, placée sous le signe de « à votre bon cœur », seront reversés à une association de bienfaisance. Un immense merci à toutes les personnes qui sont passées faire un petit coucou sur le lac, à tous ceux qui ont aidé sans hésiter, que ce soit par leurs mains, par leur matériel prêté ou par les victuailles et boissons offertes ! C'est toute cette générosité et tous ces petits gestes qui ont rendu ce moment si spécial !*

*Cohésion d'équipe  
Les démons de minuit*

**Simplement MERCI !**

## Dîner de Noël



Début décembre 2025, dans toutes les boîtes postales de la commune d'Orsières, une invitation à partager un *Dîner de Noël* était lancée, avec comme seule consigne celle de s'y inscrire pour une date fixée. Cette formule, ayant connu un beau succès en 2024, a remplacé le traditionnel *Goûter des aînés* en s'ouvrant à tous les intéressés.



Ils sont arrivés le 11 décembre 2025 d'un peu partout: Champex, val Ferret, rive droite, rive gauche, ville... des personnes âgées, des plus jeunes... des nécessiteux et leurs accompagnants... des couples, des célibataires, des veufs...

Dans la salle toute pimpante de l'Echo d'Orny avec ses fleurs, ses bougies, un sapin de Noël et des tables dressées aux couleurs de la fête, chacun s'est installé à sa guise. Aux mots de bienvenue adressés par la Mère Noël Evelyne



et par le président Joachim, ont succédé la bénédiction «propre en ordre» de l'assemblée et du repas par notre nouveau curé Hugues, puis les entraînantes et joyeuses ritournelles d'antan des deux accordéonistes valdôtains Matteo et Kevin.

Au chapitre des souvenirs resteront un bon repas servi par une brigade très attentionnée, une distribution de petits cadeaux avec tirage au sort des destinataires, une organisation parfaite et... et surtout une joie profonde de la rencontre et du partage, un **Noël dans les cœurs!**

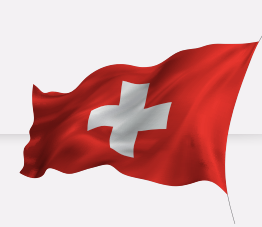
Merci Evelyne, merci à ceux qui l'ont aidée et merci aux initiateurs de cette invitation!

*Elisabeth Darbellay-Gabioud*



Photos: Elisabeth Darbellay-Gabioud

## Soirée de promotion civique



Le vendredi 6 février, le Conseil municipal a invité les jeunes de la classe 2007 à la traditionnelle soirée de promotion civique, un rendez-vous symbolique qui marque officiellement leur entrée dans la vie citoyenne. Cet événement met en lumière un moment charnière pour chaque individu: atteindre la majorité n'est pas simplement un passage d'âge, mais un véritable engagement dans la vie publique.

Les valeurs fondamentales de la citoyenneté sont évidemment évoquées: droit de vote et d'éligibilité, ainsi que la responsabilité personnelle et civile. Mais au-delà de la dimension

politique et institutionnelle, cette soirée est aussi l'occasion de souligner le rôle essentiel de la jeunesse et ses capacités à transformer et enrichir la société de demain.

La soirée s'est poursuivie dans une atmosphère festive et chaleureuse favorisant le dialogue et les échanges entre les jeunes et les élus. Ce moment de partage a permis de renforcer le lien entre la collectivité et sa jeunesse, tout en valorisant la place essentielle qu'elle occupe dans l'avenir de la Commune.

*Evelyne Chambouey*



## Présentation de l'ERVEO



Durant près de 40 ans, l'ERVEO (Ecole régionale de la Vallée d'Entremont - Orsières) était le nom donné au cycle d'orientation des communes de Bourg-Saint-Pierre, Liddes, Orsières et Sembrancher. Dans la dernière décennie, l'entité scolaire a vécu de nombreuses transformations et a pris une nouvelle dimension avec la mise en place d'une direction généralisée et l'ouverture d'une structure d'accueil.

L'ERVEO a pour objectif d'évoluer continuellement pour prendre en compte une nouvelle réalité. En effet, Certains enfants vont y passer près de 15 années de leur vie: de leurs premiers pas en nurserie jusqu'à la signature d'un contrat d'apprentissage en fin de CO. Il est important que l'institution tisse des liens forts avec les familles qu'elle accompagnera durant toutes ces années.

### BRÈVE HISTOIRE DE L'ERVEO

Le cycle d'orientation est l'un des premiers du Canton. A son ouverture le 3 septembre 1974, il comptait 225 élèves et une quinzaine d'enseignants. Durant plusieurs décennies, le cycle d'orientation évolue en profondeur: introduction du système à niveaux au début des années nonante, arrivée de l'informatique, féminisation progressive de la profession, lancement de la structure Sport-Arts-Formation en 1999, un projet de spectacle et de voyage à Paris reconnu loin à la ronde, etc.



En 2015, on franchit une étape majeure: les écoles primaires communales sont intégrées à l'ERVEO et une direction généralisée est nommée, sous l'égide de M. Jean-Michel Tornay et de M<sup>me</sup> Véronique Laterza. Désormais l'ensemble de la scolarité obligatoire des quatre communes est intégré dans une seule et même entité, bien que chaque établissement conserve ses spécificités. Une charte commune est rédigée.

En 2018, une structure d'accueil ouvre ses portes. A la rentrée 2019, un nouveau bâtiment comportant une nurserie, une crèche et une UAPE ouvre ses portes à Orsières. Celle-ci est intégrée à l'ERVEO qui gère désormais un nouveau secteur: l'accueil préscolaire et l'accueil à la journée.

### L'ERVEO EN QUELQUES CHIFFRES

En 2026, l'ERVEO se porte bien: plus de 700 enfants sont pris en charge dans les différentes unités. Les écoles primaires accueillent plus de 450 élèves. Les effectifs du CO sont presque à leur plus bas historique, 155 élèves,



en raison des évolutions démographiques avant une hausse prévisible dans les prochaines années.

La structure d'accueil encadre 291 enfants depuis la fin du congé maternité jusqu'à la fin de l'école primaire. Ces enfants sont principalement sur le site d'Orsières, mais également dans nos nouvelles antennes de Bourg-Saint-Pierre et de Sembrancher.

Au niveau de l'emploi, l'ERVEO compte 116 collaborateurs (pour environ 84 équivalents plein temps), ce qui en fait un acteur régional important. Rien que dans les structures d'accueil, nous employons 36 personnes.

Chaque jour, notre cantine scolaire prépare environ 220 repas qui sont servis dans cinq lieux différents, y compris à Sembrancher et Bourg-Saint-Pierre.

### QUELS ENJEUX POUR L'ERVEO ?

Dès la mise en place de la direction généralisée, un important travail a été réalisé autour

des valeurs auxquelles nous nous identifions et que nous souhaitons transmettre et partager. Chaque année, dans le quotidien scolaire, nous essayons de mettre en avant la solidarité, l'éducabilité, la responsabilité, l'autonomie ainsi que le respect et la reconnaissance de l'autre. Ces cinq valeurs font partie intégrante de notre entité, de notre identité. Nous les gardons toujours en point de mire, comme socle de nos projets et de notre évolution.

Le développement fulgurant de l'accueil à la journée et du secteur préscolaire va nécessiter des investissements importants à Sembrancher et à Liddes pour assurer une prise en charge de qualité.

Le secteur scolaire voit l'arrivée de l'éducation numérique, nouvelle discipline ajoutée à la grille-horaire. Avec la nomination d'un responsable informatique et la fusion des budgets informatiques liés aux écoles des quatre communes, nous pouvons désormais planifier les investissements en équipement pour garantir des moyens égaux aux élèves de Liddes, Orsières, Sembrancher et ceux du CO.

Parmi ces multiples évolutions, le plus important reste que nous gardions le cap d'une école humaine, ouverte au dialogue, en constante évolution, centrée sur les besoins,

le bien-être et la sécurité des élèves, proche de la population et des acteurs locaux.



Le Directeur de l'ERVEO

Josuè Lovey

## Plan de scolarité EPO-CO

		
<b>Automne</b>		
du mercredi	14 octobre 2026	midi
au lundi	26 octobre 2026	matin
<b>Immaculée Conception</b>		
du vendredi	4 décembre 2026	soir
au mercredi	9 décembre 2026	matin
		
<b>Noël</b>		
du mercredi	23 décembre 2026	midi
au lundi	11 janvier 2027	matin
		
<b>Carnaval</b>		
du vendredi	5 février 2027	soir
au lundi	15 février 2027	matin
<b>St-Joseph</b>		
le vendredi	19 mars 2027	
		
<b>Pâques</b>		
du jeudi	25 mars 2027	soir
au lundi	5 avril 2027	matin
<b>Ascension</b>		
du mercredi	5 mai 2027	midi
au lundi	10 mai 2027	matin
		
<b>Pentecôte</b>		
le lundi	17 mai 2027	
<b>Fête Dieu</b>		
le jeudi	27 mai 2027	

### Début de l'année scolaire:

jeudi 20 août 2026

### Clôture:

vendredi 25 juin 2027

### Durée totale de la scolarité:

44 semaines

### Durée effective:

38 semaines

### Congé hebdomadaire:

mercredi après-midi

### EPO

#### Horaire quotidien de La Prox (5-8H):

de 8 h 00 à 11 h 25 le matin

de 13 h 30 à 16 h 10 l'après-midi

#### Horaire quotidien de Podemainge (1-4H):

de 7 h 50 à 11 h 15 le matin

de 13 h 30 à 16 h 10 l'après-midi

Le cycle 1 ne vient jamais à l'école le mercredi matin (automne, Noël, Ascension en congé dès le mardi soir et Immaculée Conception en congé jusqu'au jeudi matin).

Toute demande de congé doit être adressée par écrit au titulaire au moins 2 semaines avant la date souhaitée. Une demande de jour Joker se fait, en principe, un mois à l'avance.

### CO

#### Horaire quotidien:

de 7 h 55 à 11 h 30 le matin

de 13 h 35 à 16 h 05 l'après-midi

#### ► Camp d'automne 9CO-11CO:

du lundi 14 au vendredi 18 septembre 2026

#### ► Camp d'hiver 10CO:

hiver 2027 (dates à confirmer)

## Calendrier des fermetures de la structure d'accueil L'entremontante

### OUVERTURE: 10 août 2026

#### Immaculée Conception

le mardi 8 décembre 2026

#### Vacances de Noël

du vendredi 23 décembre 2026 soir  
au lundi 11 janvier 2027 matin

#### Saint-Joseph

le vendredi 19 mars 2027

#### Vendredi Saint

le vendredi 26 mars 2027

#### Lundi de Pâques

le lundi 29 mars 2027

#### Saint-Georges (école pour Orsières et Sembrancher)

le vendredi 23 avril 2027

#### Ascension

du mercredi 5 mai 2027 soir  
au lundi 10 mai 2027 matin

#### Pentecôte (école pour Liddes)

le lundi 17 mai 2027

#### Fête Dieu

le jeudi 27 mai 2027

#### Vacances d'été

du vendredi 16 juillet 2027 soir  
au lundi 9 août 2027 matin



## Fin de carrières (titre à voir)



Les événements tragiques de ce début d'année les ont propulsés sur le devant de la scène, mettant en évidence non seulement leur rôle essentiel et leur efficacité, mais aussi, et surtout, leur humanité et leur engagement sans faille. Il s'agit bien sûr des pompiers. Dans notre Commune, le Centre de Secours Incendie (CSI) Haut-Entremont est dirigé par Nicolas Gross, Chef sécurité et Commandant, secondé par Dany Tornay, responsable matériel et chargé de sécurité. Ensemble, ils orchestrent les opérations de secours avec un groupe composé de 75 sapeurs-pompiers volontaires. Cette

équipe forme une entité soudée, prête à intervenir à tout moment, et incarne les valeurs de solidarité et de dévouement au service de la communauté. Leur formation rigoureuse et leur disponibilité sans faille font d'eux des piliers essentiels de notre sécurité. Mais au-delà de leurs compétences techniques, c'est leur cœur et leur dévouement qui les distinguent véritablement.

**Retour sur plusieurs décennies de service avec quatre jeunes retraités du corps des sapeurs-pompiers.**



**Fabrice Biselx (F)** (1975)  
24 ans de carrière  
Groupes: chauffeur et désincarcération

**Alain Darbellay (A)** (1969)  
23 ans de carrière  
Groupes: désincarcération et GRIMP\* (terrain difficile)

**Nicolas Maillard (N)** (1969)  
36 ans de carrière  
Groupes: officiers, protection respiratoire (PR) et nacelle

**Eric Tornay (E)** (1975)  
28 ans de carrière  
Groupes: désincarcération et GRIMP\* (terrain difficile)

\*GRIMP: Groupe de reconnaissance et d'intervention en milieu périlleux

**Q** Quels sont les différents groupes qui forment le CSI et comment avez-vous choisi votre domaine ?

Quand nous avons intégré le CSI, on nous a demandé à quel groupe nous souhaitions appartenir. L'idéal c'est de se concentrer sur un seul groupe, parce que les formations demandent pas mal d'implication et ça peut être compliqué de s'investir pleinement dans plusieurs groupes en même temps. Au début de notre carrière, tous les groupes n'existaient pas encore. Leur organisation a évolué avec le temps. Par exemple, le groupe *nacelle* a été formé au moment de l'acquisition du véhicule en 2015 et le groupe *terrain difficile* a été créé en 2003, à l'initiative de Conrad Davoli, qui avait contacté Alain pour le mettre en place et le superviser.

On est arrivés dans une structure déjà bien organisée parce qu'avant nous, les pompiers avaient des garages et dépôts à différents endroits du village. Pas facile de s'organiser et être efficace dans ces conditions !

**Q** Qu'est-ce qui vous a donné envie de devenir pompier ?

**N:** Personnellement, j'ai reçu un ordre de marche. On n'avait pas vraiment le choix, mais en même temps, j'étais très fier d'être appelé à faire partie des pompiers.

**F:** J'étais vraiment motivé à intégrer le CSI alors j'ai simplement contacté le commandant pour savoir comment faire.

**A:** Comme expliqué, Conrad m'a demandé de rentrer dans le CSI pour organiser le groupe *terrain difficile*, mission que j'ai acceptée avec joie et motivation.

**E:** Gamin, j'accompagnais souvent mon papa qui était alors responsable matériel et je pense

que ça m'a donné l'envie de suivre ses traces. Après, la création du groupe *terrain difficile* m'a donné un deuxième élan et m'a permis de rester motivé à poursuivre mon engagement.

**Q** Quelles évolutions majeures avez-vous pu observer ?

En désincarcération, on a vu une grande évolution au niveau des véhicules à secourir. Avec l'arrivée des airbags et des véhicules électriques, il a fallu adapter nos méthodes de découpe. Le matériel a également bien évolué: nous avons commencé avec une simple remorque, puis nous avons un bus complet. On remarque aussi une baisse du nombre d'interventions parce que les véhicules sont de mieux en mieux sécurisés. Mais malgré ça, c'est important de continuer à se former pour rester à la pointe avec les techniques et le matériel. Pour le groupe PR, l'amélioration du matériel est l'évolution majeure, en terme de qualité et de poids. Avant, les équipements étaient très lourds. Aujourd'hui, grâce à des innovations technologiques et des matériaux plus légers, les bonbonnes sont deux fois moins lourdes.

Pour ce qui est du groupe *terrain difficile*, les outils de base ont peu évolué, puisqu'il s'agit principalement de matériel de montagne. Par contre, on peut noter une amélioration des vêtements, qui sont maintenant plus confortables et pratiques. Il y a surtout eu un changement par rapport aux missions du groupe. La tâche principale reste d'accompagner la désincarcération dans des environnements difficiles, en assurant l'équipement et la sécurisation de la zone. Mais aujourd'hui, les missions se sont un peu diversifiées, en collaborant avec la colonne de secours. Par exemple, le groupe intervient aussi en cas d'avalanches ou de recherches en forêt.

## ??? → suite



🗨️ **Quelle intervention vous a le plus marqué?**  
L'accident de car de 2005 restera sans doute la mission la plus marquante pour nous. 12 morts... c'était terrible. Au moment de l'alarme, on avait presque aucun détail sur ce qui nous attendait. C'est impossible de se préparer psychologiquement. On peut essayer d'imaginer, mais rien ne nous prépare vraiment. A ce moment-là, le groupe *terrain difficile* était en place depuis seulement deux ans et c'était notre première grosse intervention. Mais on ne se pose pas de questions... prêts ou pas, il fallait y aller. En arrivant sur place, le véhicule était complètement hors de vue, au fond du ravin. Il a fallu mettre en place des cordes sur un terrain boueux et glissant pour pouvoir l'atteindre. On a avancé étape par étape et on a apporté notre aide du mieux possible.

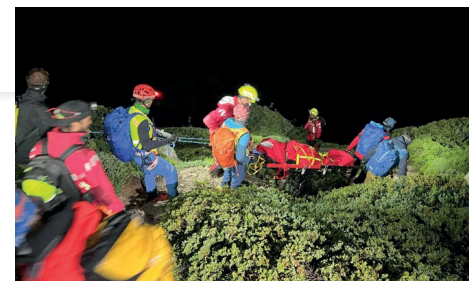
🗨️ **Comment gère-t-on ses émotions suite à une intervention difficile telle que celle-là?**  
Une cellule psychologique est mise en place après ce genre d'interventions, mais parfois, on est un peu trop fier pour y aller. Honnêtement, les meilleurs psys, ce sont les copains pompiers qui étaient là avec toi. On parle entre nous, parfois on boit un coup pour décompresser. Après, on fait un débriefing technique qui permet de valider le travail réalisé. Si tu as fait du bon boulot, que tu as fait ton maximum, ça te laisse bien. Dans le cas de l'accident de car, on a aussi refait un entraînement sur place et répété le scénario en analysant ce qui avait été réalisé et ce qui aurait éventuellement pu être fait différemment. C'est sûr qu'on repense à ces interventions mais ça ne nous pèse pas. Et parfois, il est important de savoir se protéger et ne pas chercher à tout voir. Certaines images peuvent être évitées.

Ce qui est compliqué, c'est que dans ta carrière, tu as peut-être seulement trois missions vraiment marquantes comme celle-là, donc c'est vrai que ça bouscule. Au début, tu t'imagines que la mission de pompier est d'éteindre les feux, mais la réalité est parfois bien différente.

🗨️ **Est-ce que votre engagement en tant que pompier a eu un impact sur votre vie personnelle et familiale?**  
Les formations prennent un ou deux soirs par mois. Pour les interventions, tu confirmes ou non ta présence en fonction de l'endroit où tu te situes et ta disponibilité au moment de l'alarme. Si les effectifs venaient à manquer, on peut toujours compter sur nos voisins bagnards, et vice-versa. Mais la responsabilité est toujours présente et on a plus tendance à garder son téléphone à proximité, de jour comme de nuit. Quand la route du Gd-St-Bernard a changé de statut, nous avons dû mettre en place un service de piquet. Là, ça a un peu changé les choses: il y avait 3 à 4 week-ends par an où tu étais de garde et tu ne devais pas quitter le périmètre. Il y a peut-être une période de vie, quand les enfants sont petits, où ça demande un peu plus d'effort. Mais au final, on ne peut pas dire que ça empêche vraiment sur la vie familiale.

🗨️ **Quels conseils donneriez-vous à un jeune qui voudrait s'engager?**  
Le premier conseil qu'on pourrait donner c'est d'être vraiment déterminé et d'avoir la volonté de s'investir à fond, sans s'excuser à la moindre occasion. Devenir pompier est un engagement sérieux! C'est aussi mieux d'avoir une certaine stabilité dans sa vie et idéalement vivre et travailler dans la région.

Intervention GRIMP



Et peut-être un autre conseil, un peu plus pratique: en intervention, il n'est pas nécessaire de rouler trop vite! Un accident a déjà eu lieu, alors il ne faut pas prendre le risque d'en créer un autre. Tout ne se joue pas à 30 secondes près, il faut surtout savoir rester calme et efficace.

🗨️ **En plus du côté technique, avez-vous des formations pour la gestion du stress ou la façon de s'adresser aux victimes?**  
Non, on ne peut pas dire qu'il y ait des formations spécifiques à ces thèmes. En général, les interventions se passent dans le calme parce qu'on est bien préparés et qu'on connaît nos procédures. Si des tensions devaient se faire sentir, c'est au chef d'intervention de calmer les troupes. Quant au fait de rassurer les victimes, c'est assez instinctif dans l'action. Parfois, c'est aussi simple que de tenir une main, de montrer qu'on est là pour eux. Ce qui est vraiment difficile, c'est qu'au moment de partir en intervention, on ne sait jamais qui on va secourir. Et dans notre vallée, c'est souvent compliqué, car il y a de fortes chances qu'on connaisse les victimes, ce qui rend la situation encore plus émotionnellement chargée.

🗨️ **Au terme de votre carrière de pompier, qu'est-ce qui vous rend fiers?**  
La durée de notre carrière est une source de fierté. Chacun de nous a plus de 20 ans d'engagement, ce qui n'est pas rien!  
**A:** Pour ma part, je suis satisfait d'avoir mené à bien la mise en place du groupe *terrain difficile*.

Intervention feu



Ce qui m'a particulièrement marqué, c'est la confiance que Conrad nous a donnée en nous laissant carte

blanche pour nos entraînements. Participer à des sauvetages de personnes, c'est valorisant. C'est une fierté de pouvoir dire qu'on a été là pour eux.  
**E:** J'éprouve une fierté d'avoir fait partie de ce premier groupe *terrain difficile*, pour les interventions réalisées mais surtout pour la belle cohésion d'équipe.  
**N:** Ce qui me rend particulièrement fier, c'est que mon fils m'a presque promis de devenir pompier. Cette transmission est une vraie satisfaction.  
**F:** Je suis fier de la nouvelle caserne qui démontre le soutien de la Commune et du Canton au CSI. Au départ, ça paraissait un peu fou, mais c'est un magnifique outil de travail pour les générations futures.

🗨️ **Quel a été votre ressenti au moment de prendre la décision d'arrêter?**  
Quand on a pris la décision d'arrêter, il y avait un peu de lassitude. Parfois, il faut vraiment se pousser pour aller aux cours. La cinquantaine, c'est un peu un cap, il était temps de passer le relais. On a le sentiment du devoir accompli et en voyant que la relève est assurée, on part sereinement. Mais ça n'empêche pas un petit pincement au cœur. Le rituel de se retrouver entre potes, de faire les entraînements ensemble, ça nous

??? → suite

Intervention  
de désincarcération →

manquera, c'est certain. La première fois qu'on entend les sirènes et qu'on voit les pompiers partir en intervention sans y être, on prend vraiment conscience que c'est derrière nous. C'est un drôle de sentiment, de se dire que c'est vraiment fini.

**Autour de la table, on évoque encore quelques anecdotes, teintées d'humour, car après tout, ce sont les bons moments qui restent... Un véhicule accidenté, inondé de vin rouge, car le malheureux conducteur venait juste d'acheter plusieurs cartons de ce précieux nectar... Une voiture laissée allumée sur le parking de la caserne, oubliée par son propriétaire, un pompier trop pressé de partir en intervention, n'ayant pas eu le temps de l'éteindre... Une intervention surprise sur une voiture en flammes, croisée par hasard en rentrant d'un cours de compagnie... Un souper délicieux (du cerf en plus!) qui reste abandonné sur la table, car une sortie nocturne en télésiège s'est arrêtée subitement, laissant des passagers suspendus dans les airs, incapables de descendre...**



Un immense merci à vous quatre, Fabrice, Alain, Nicolas et Eric, d'avoir pris le temps de reveir sur votre parcours de pompiers. Merci pour toutes ces années consacrées à la sécurité de la population, souvent dans des situations difficiles et exigeantes. Vous avez su allier courage, réactivité et humanité... merci pour l'exemple transmis aux générations futures!

Et puisque le corps des sapeurs-pompiers est avant tout une grande famille, les quatre acolytes ont déjà imaginé se retrouver dans quelques années dans la «boîte jaune» pour continuer à évoquer leurs souvenirs... et constater que les pompiers roulent décidément beaucoup trop vite en partant en intervention!

*Justine Duay*

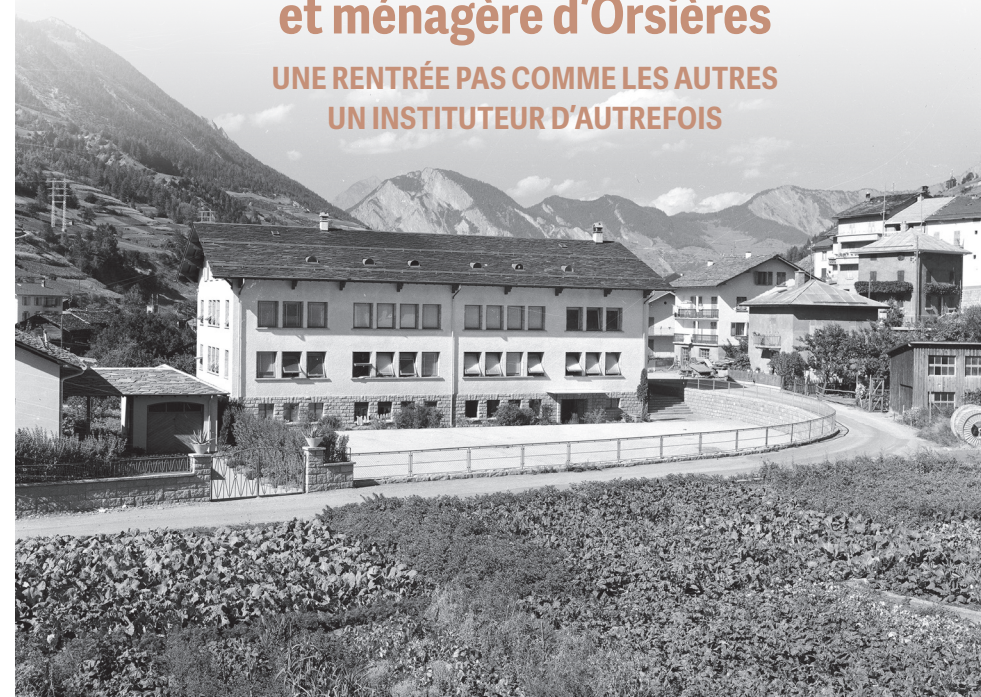
## SÉCURITÉ INCENDIE

Le Service sécurité communal encourage vivement les propriétaires de maisons individuelles à procéder à un autocontrôle de leur habitation. A cet effet, une checklist est mise à disposition par l'Office cantonal du feu; il suffit de scanner le code QR pour y accéder. Pour toute question, le Service sécurité communal reste à votre entière disposition.



## 1956, ouverture de l'école primaire et ménagère d'Orsières

UNE RENTRÉE PAS COMME LES AUTRES  
UN INSTITUTEUR D'AUTREFOIS



1962 © Michel Darbellay, Médiathèque Valais - Martigny

**J'avais alors 12 ans. Début novembre 1956 s'ouvrait à Orsières, au lieu-dit Podemindze, un nouveau bâtiment d'école. On quittait la Maison de Commune qui avait jusque-là abrité les ébats scolaires de tous âges dans un cadre exigu.**

Pierre Faval, artiste et architecte, avait inscrit dans le paysage une bâtisse élégante et lumineuse avec des fondements de granit et des parements de tuf. Observez-la, depuis la route, et vous serez sensible à l'harmonie de la façade qui donne sur la cour de récréation. Rénovée avec goût en 2008, respectant l'œuvre des premiers constructeurs et ajustée à des besoins nouveaux, elle porte avec panache ses 70 ans. L'année scolaire comptait jusqu'alors 6 mois, du début novembre à fin avril. En ouvrant

mon livret scolaire de l'époque, je constate qu'un septième mois, mai, a été ajouté au programme 1956/57. Avec émotion, je retrouve la signature de mon instituteur de l'époque; elle suit les règles de l'écriture manuscrite traditionnelle, avec le nom et l'initiale du prénom presque calligraphiés. Chaque mois, un bulletin de notes était transmis aux parents. Il sanctionnait notre conduite (exactitude, ordre et propreté, politesse, discipline, application) et notre effort intellectuel (catéchisme, Bible, lecture, récitation, grammaire, orthographe, rédaction, calcul oral, calcul écrit, géographie, histoire, civ., écriture, dessin, chant, gymnastique). Chaque branche indiquée ci-dessus était notée sur une échelle de nombres entiers de 1 (très bien) à 5 (nul).

## École primaire et ménagère d'Orsières → suite

Entre novembre 1955 et février 1958, je fus écolier chez **Paul Darbellay**. Je considère comme un privilège d'avoir pu évoluer sous sa ferme et bienveillante autorité, 17 bulletins mensuels en témoignent. C'était le maître unique du Degré supérieur pour les garçons venant d'Orsières et parfois d'autres villages de la commune.

C'est un instituteur qui écrivit, plus loin qu'au tableau noir ou vert, un peu de l'avenir de chaque enfant de sa classe. Avec reconnaissance, dans un halo de souvenirs, je veux ici évoquer un maître, mieux, un éveilleur de conscience. Je sais qu'il a ouvert en beaucoup des envies de comprendre et des fenêtres à observer le monde.



NF du 24 nov. 1989  
En souvenir - pour les 20 ans  
du décès

Né en 1901 à La Rosière, il décéda en 1969. Il exerça son métier, comme ses confrères et consœurs, dans un temps où les conditions salariales ne permettaient pas de faire vivre une famille toute l'année.<sup>1</sup>

Des dons multiples lui avaient été accordés. En plus du champ de l'enseignement, il marqua de son empreinte plusieurs secteurs de la société. En voici quelques exemples.

► D'abord, il a fondé avec son épouse Jeanne, née Rausis, une famille de huit enfants nés entre 1930 et 1943.

► Alors que la route d'accès n'était pas encore ouverte en hiver, le développement du Val Ferret lui tenait particulièrement à cœur. Il construisit et anima en été la colonie « Les Bonnes Vacances » à La Fouly pour les enfants de la plaine.

► Parmi les membres fondateurs<sup>2</sup> d'une caisse de crédit mutuel (système Raiffeisen) en 1928, on trouve son nom. Durant 42 ans, il resta président du comité directeur de cet établissement qui visait « à rendre service à toutes les personnes de bonne volonté pour développer l'esprit d'économie et servir ainsi le progrès social ».

► Ses concitoyens lui ont confié le mandat de député au Grand Conseil entre 1934 et 1949. Elu juge de commune, il remplit cette fonction de 1941 à 1952.

► Fidèle paroissien et pilier du Chœur Mixte St-Nicolas, il présida la société de chant de 1944 à 1956.

► Il servit sa patrie dans des temps troublés et fut promu capitaine à l'armée.

► Parce qu'il partageait les objectifs que poursuivait l'Association valaisanne des parents d'enfants mentalement handicapés, il contribua à son action pédagogique, malgré les aléas de l'âge et les ennuis de santé.

Certains pays élèvent des statues à leurs ancêtres remarquables. Cet usage ne nous est pas familier, nous pesons notre admiration avec mesure et retenue. Oublions notre réserve de montagnards et soyons heureux

de trouver, dans un passé... pas si lointain, des gens à admirer.

Les 70 ans de l'école<sup>3</sup> de Podemindze (rebaptisée curieusement Podemainge aujourd'hui) me donnent l'occasion de rappeler la mémoire d'une personnalité aux multiples facettes qui a marqué la vie de notre communauté.

Rogen Fellay

## De Podemindze à... Podemainge

**La brochure *Orsières... pas à pas*<sup>1</sup>, publiée par le CREPA, invite à une déambulation agréable dans le village à travers photos, anecdotes et références historiques. On peut y lire (p.39): « Podemainge vient du patois Podeminze qui signifie « lieu de promenade pour le dimanche »: jusque vers 1950-1960, ce territoire libre de constructions était principalement occupé par des jardins potagers et des prairies. »**

Avant le milieu du XX<sup>e</sup> siècle, les distractions et les balades étaient rares chez nos aïeux. La courte promenade du dimanche, après les offices religieux et le repas, a forgé ce toponyme patois qui définit une fonction du lieu situé au sud d'Orsières: *Po* « pour » et *demindze* « dimanche ».

La transcription écrite d'un mot patois n'est pas uniforme, on trouve le même terme écrit souvent de manière différente. La pratique déclinante du patois, la prononciation plus ou

moins standardisée du français, les habitudes perdues et le vocabulaire oublié, ont influencé notre capacité à entendre. Des graphies, issues soi-disant du patois, le trahissent parfois plus qu'ils ne le servent.

### Usage et ancienneté

**Podemindze règne dans le parler local depuis des générations.** Nombre de « Vellans » ont traîné une charrette avec quatre roues en bois cerclées de fer ou une *tsargosse* plus grande à deux roues pour amener au village les récoltes du jardin.



<sup>1</sup> A partir de 1963 seulement, une nouvelle loi scolaire allait instituer un véritable statut professionnel pour les enseignants primaires en Valais.

<sup>2</sup> Ils étaient 16: agriculteurs, instituteurs, chef de gare, ..., presque tous nés au XIX<sup>e</sup> siècle.

<sup>3</sup> Dès 1956 et durant des décennies, la conciergerie a été exercée par M<sup>me</sup> Jeannette Vernay. On doit aussi lui rendre un hommage posthume pour les excellents soins qu'elle a mis à entretenir ce bâtiment public.

## De Podemindze à... Podemainge → suite



Dans Podemindze, il y a demindze. Ce vocable oral est attesté de tous les patoisants locaux, fidèles paroissiens ou non!

## Quelques traces écrites pour le prouver:

- ▶ René Berthod - Manuel du patois d'Orsières - 2001 - page 221: **demindze** (substantif féminin) = *dimanche* (voir également pages 104 et 221)
- ▶ Journal «Le Rhône» - 25 mars 1952: *Vente aux enchères publiques le samedi 29 mars 1952, à 14h30, au Café National à Orsières, M<sup>me</sup> Berthe Torrent Joris vendra toutes ses propriétés sises à Orsières, aux lieux dits: Podemindze, Senayre, Loutz, Ville, ...*
- ▶ René Berthod - Orsières ma commune - 1983 - p. 190: *Céliny Gabioud procéda en 1956 au déménagement de l'école ménagère à Podeminzo*
- ▶ Orsières info - octobre 1985: *... c'est ainsi que l'on construit actuellement le pont des lddes qui permettra de relier les deux quartiers neufs de Podemindze et de la Proz*
- ▶ Joël Di Natale - Antoine Lovey - Toponymie des mots patois de la commune d'Orsières<sup>2</sup> - (avec le livre, un CD donne la prononciation des lieux cités par un patoisant de souche, né en 1935) - p. 53 - n° 63: *situation du lieu par un extrait de carte avec le mot Prodeminde*

Dans le Règlement communal des constructions de 1974, Podemainge apparaît sur un extrait de cartes. Ma recherche (qui n'est pas exhaustive!) n'a rien trouvé dans des documents antérieurs. Le règlement ci-dessus a été préparé par le CEPA<sup>3</sup>, bureau d'étude extérieur à la commune. La nouvelle graphie s'impose

autour de l'an 2000. Désormais, la sortie du dimanche visait des contrées plus lointaines! La compréhension du dimanche s'altérait. Les PTT souhaitaient une dénomination des rues pour faciliter la distribution du courrier. Les administrations aussi pour d'autres raisons. Podemindze perd ses deux syllabes finales. Il devient Podemainge, c'est un progrès... vers la disparition du sens! A l'oreille, les deux appellations sont à la fois proches et lointaines. A la deuxième, il manque la saveur d'une expérience partagée avec nos ancêtres.

## Traces écrites:

- ▶ Acte pour un avancement d'hoirie (entre privés) - 1980: *... est attribué un champ pré à Podemainge...*
- ▶ La Gazette de Martigny - 9 août 2001: *... L'école reste cependant d'actualité: une seconde étape est envisageable, elle permettrait de fermer l'école de Podemainge qui abrite aujourd'hui encore huit classes...*
- ▶ Le Nouvelliste - 29 sept. 2006: *... Si l'enveloppe extérieure ne subira que de minimes adaptations, l'intérieur de l'école de Podemainge sera entièrement vidé et réaménagé...*
- ▶ Plaque commémorative à l'entrée du bâtiment: *Ecole de Podemainge - Construction 1956 - Rénovation 2008*

Roger Fellay

<sup>1</sup> disponible au Bureau communal au prix de Fr. 5.-

<sup>2</sup> disponible en prêt à la bibliothèque d'Orsières

<sup>3</sup> Communauté d'étude pour l'aménagement du territoire - Martigny Sion - Delaloye Widman

Calendriers  
des manifestations

## → avril

SA 4

SOIRÉE FONDUE  
PRO-FORTERESSE

- 📍 Champex-Lac - Fort d'artillerie
- 🕒 10h
- 🌐 [www.proforteresse.com](http://www.proforteresse.com)

SA 18

DÉMO AUTO-MOTO  
AMICALE DES 2 DRANSES

- 📍 Orsières

JE 23

## DON DU SANG

## JEUNESSE DU VAL FERRET

- 📍 Praz-de-Fort - Salle de l'Ecole

SA 25

TOURNOI POPULAIRE  
VOLLEY ENTREMONT

- 📍 Orsières
- Salle polyvalente de La Proz

## → mai

VE 1

CONCERT «THE TWO»  
L'ENTOURLOUPE

- 📍 Orsières
- Grange de la Charrière Challant
- 🕒 20h
- 🌐 [www.lentourloupe.ch](http://www.lentourloupe.ch)

SA 2-DI 3

BAL & ÉRECTION DU MAI  
FRATERNITÉ DU MAI

- 📍 Praz-de-Fort - Salle de l'Ecole
- 🕒 sa 18h - di 11h

JE 14

ASCENSION  
PREMIÈRE COMMUNION  
PAROISSE D'ORSIÈRES

- 📍 Orsières - Eglise
- 🕒 10h
- 🌐 [www.paroisses-entremont.ch](http://www.paroisses-entremont.ch)

SA 16

CONFÉRENCE «BIENTÔT  
LA CANONISATION?»ASSOCIATION DES AMIS  
DU BX MAURICE TORNAY

- 📍 Orsières - Salle sous la cure
- 🌐 [www.bienheureuxmauricetornay.ch](http://www.bienheureuxmauricetornay.ch)

VE 29

SPECTACLE  
CIRCORSIERES

- 📍 Orsières
- Salle polyvalente de la Proz
- 🕒 19h
- 🌐 [www.circorsieres.ch](http://www.circorsieres.ch)

DU VE 29 AU DI 31

TIR EN CAMPAGNE  
SOCIÉTÉ DE TIR ÉCLAIR

- 📍 Orsières
- Stand de tir du Mont-Brun
- 🕒 ve 17h-20h, sa 17h-20h, di 9h-11h30
- 🌐 [www.montbrun.ch](http://www.montbrun.ch)

## → juin

ME 3

CONCERT  
«PHANEE DE POOL»  
L'ENTOURLOUPE

- 📍 Orsières
- Grange de la Charrière Challant
- 🕒 20h
- 🌐 [www.lentourloupe.ch](http://www.lentourloupe.ch)

JE 4

FÊTE-DIEU  
PAROISSE D'ORSIÈRES

- 📍 Orsières - Eglise
- 🕒 10h
- 🌐 [www.paroisses-entremont.ch](http://www.paroisses-entremont.ch)

DI 14

JOURNÉE DU  
70<sup>e</sup> ANNIVERSAIRE  
FC ORSIÈRES

- 📍 Orsières - Stade de la Proz
- 🌐 [www.fc-orsieres.ch](http://www.fc-orsieres.ch)

SA 20

BROCHE  
ASSOCIATION DES AMIS  
DE COMMEIRE

- 📍 Commeire ou La Deuve

SA 20

JOURNÉE  
INTERGÉNÉRATIONNELLE  
CLASSE 1976

- 📍 Orsières - Couvert du Botza

VE 26

VENDREDI SUR LA PLACE  
Orsières - Place Centrale

## Programme des activités du Club Seniors

Les MPP = Les Même Pas Peur!



### Envie de rencontres ?

#### REPAS ENSEMBLE

- Les samedis 25 avril et 30 mai
- 🕒 11h30
- 📍 Dans un établissement public de la commune, selon un tournus
- 💰 Participation: Fr. 25.-/pers. – boissons prises en charge par le Club
- 📝 Inscriptions: Françoise Gabioud Pouget → mardi soir qui précède le repas

#### JEUX DE CARTES - YASS

- - Lundi après-midi, au Café de Somlaproz
- Jeudi après-midi, au Café d'Issert,
- Jeudi après-midi, salle sous la cure, (dans le cadre de pro senectute)
- 🕒 dès 13h30



- ▶ Programme sujet à d'éventuelles modifications
- ▶ Ouvert aux 60+, sans inscription préalable, sauf précision contraire
- ▶ Stretching et gym tonique: 2 cours d'affilée - possibilité de n'en suivre qu'un - cours d'essai gratuit - tarifs avantageux
- ▶ La participation à une sortie se fait sous la seule responsabilité du/de la participant(e)
- ▶ Cotisation annuelle de Fr. 30.- pour être membre du Club Seniors Orsières (IBAN CH74 8080 8001 9845 3321 8 - Banque Raiffeisen Entremont)
- ▶ La caisse du Club participe d'une manière ou d'une autre aux frais des activités proposées

### Envie de bouger ?

Pratiquer régulièrement une activité physique est bénéfique pour la santé et le moral. Bouger permet de rester en forme et de maintenir son autonomie le plus longtemps possible.

#### GYM DOUCE

- Lundi de novembre à avril
- 🕒 de 17h15 à 18h15
- 📍 Salle de gym du cycle d'orientation

#### GYM TONIQUE ET STRETCHING

- Tous les mardis de l'année
- 🕒 de 9h00 à 11h00
- 📍 Fitness Olympia, Sembrancher
- 🕒 Rdv 8h30 au parking près du cimetière ou à 9h00 sur place

#### BALADES DOUCES

##### SUR LES SENTIERS DE NOTRE RÉGION

- Tous les vendredis après-midi de l'année
- 🕒 Rdv à 13h30 au parking près du cimetière

Et n'oubliez pas  
notre slogan :

Vieillir ?  
Même Pas Peur !

### Envie de découvertes ?

#### AU THÉÂTRE CET APRÈS-MIDI « Coup de bluff au cabaret »

- Jeudi 16 avril
- 📍 Salle polyvalente de Conthey, à 15h00
- 🕒 Rdv à 13h45 au parking près du cimetière pour co-voiturage
- 💰 Prix: Fr. 40.-/pers., y.c. un goûter servi sur place
- 📝 Inscriptions: Véronique Thétaz → 14 avril

#### RENCONTRE AVEC DAVID SARRASIN STONE ART, ORSIÈRES

- Jeudi 21 mai, de 14h00 à 17h00
- 🕒 Rdv à 14h00, sur place à La Proz

#### VISITE GUIDÉE DE L'HOSPICE DU GRAND-SAINT-BERNARD

##### SUIVI D'UN REPAS VALDOTAIN À L'ARP DU JEU À CRÉVACOLE

- Jeudi 25 juin
- 🕒 Rdv (heure à préciser) à la gare d'Orsières
- 💰 Une participation aux frais sera demandée.
- 📝 Inscriptions: Véronique Thétaz → 18 juin

#### RENSEIGNEMENTS ET INSCRIPTIONS:

Véronique Thétaz, prés. ☎ 079 664 30 44  
Michel Maillard, vice-prés. ☎ 079/673 59 58

▶ POUR LES REPAS ENSEMBLES  
Françoise Gabioud Pouget ☎ 079/943 18 14

▶ POUR LES BALADES DOUCES:  
Bernadette Murisier Volluz ☎ 079/599 47 55

### Et d'autres envies ?

#### ATELIER CUISINE AVEC JEAN-MAURICE JORIS

- Lundi 8 juin
- 📍 Liddes
- 🕒 9h30 à 16h00
- 🕒 Rdv à 8h30 aux 400 Coups pour le café et l'organisation du déplacement ou à 10h00 sur place, chez Jean-Maurice
- 💰 Participation aux frais: Fr. 40.-/pers.
- 📝 Inscriptions: Véronique Thétaz → 3 juin

#### ATELIER TRICOTAGE-BAVARDAGE

- Les mardis 21 avril, 19 mai et 16 juin
- 📍 Orsières, 400 Coups
- 🕒 14h00 à 17h00

#### ATELIER E-BANKING/SMARTPHONES

- Lundi 27 avril
- 📍 Orsières, 400 Coups
- 🕒 14h00 à 16h00

#### ▶ POUR LES CARTES:

Séraphin Davoli ☎ 079/865 15 57  
Claire-Lise Paccozzi ☎ 079/393 42 27

#### ▶ POUR L'ATELIER-TRICOT

Anne-Lise Bérard ☎ 076/443 27 20

#### ▶ POUR LA GYM DOUCE

Michèle Steiner ☎ 079/699 03 20

#### ▶ POUR LA GYM TONIQUE

Véronique Thétaz

#### ▶ POUR LE SKI DE PISTE ENSEMBLE

Rose-Marie Roserens ☎ 079/588 76 41

## Beau cadeau d'anniversaire!

En fêtant ses 30 ans, le FC Orsières a également la joie de fêter 3 titres de champion valaisan obtenus par les juniors du club.

Cet authentique exploit met en relief le travail réalisé par les responsables J.-M. Lovey (président du FC), J.-M. Tornay (responsable des juniors) et par les entraîneurs J.-D. Droz, Pierre-Yves Formaz (E1), René Darbellay, Christian Grégoire (D2), P.-Michel Duay, Claude Troillet (D1).

Il est à relever également le rôle actif des parents qui, par leur soutien, ont joué un rôle prépondérant dans le succès de nos jeunes footballeurs.

En misant résolument la carte de la jeunesse, notre Football-Club se prépare de belles années!



**Juniors D2 - Debout de gauche à droite:** René Darbellay (entraîneur), Fabien Moulin, Kilian Chambovey, Vincent Formaz, Lionel Vernay, J.-D. Tornay, J.-Gabriel Tornay, Christophe Moret et Alain Mury.  
**A genoux:** Alain Rausis, Frédéric Borini, Michel Ferrari, Florent Fellay, Gaëtan Cincotta, Samuel Lattion. Manque: Christian Grégoire (entraîneur).